



BIULETYN INFORMACYJNY GMINY LASKOWA

Słoneczny kwiat Małopolski.

ISSN 1730-9174

NR 32

GRUDZIEŃ 2010

TELEFONY KONTAKTOWE:



Urząd Gminy
w Laskowej
34-602 Laskowa 643
www.laskowa.pl
laskowa@gminy.pl

Godziny
pracy Urzędu:
poniedziałek - piątek:
7.30 - 15.30

Wójt Gminy
tel. 018 33 00 214

Sekretariat
tel. 018 33 00 210

Sekretarz Gminy
tel. 018 33 00 216

Skarbnik - księgowość
tel. 018 33 00 223

Urząd Stanu Cywilnego
tel. 018 33 00 215

Gminny Zespół Obsługi
Szkoł i Przedszkoli
tel. 018 3333 231, 018 33 33 232

Gminny Ośrodek
Pomocy Społecznej
tel. 018 333 30 25
lub 018 333 30 76 wew. 34

Gminny Ośrodek Kultury
Sportu i Turystyki:
34-602 Laskowa
tel. 018 333 30 05

*Wszystkim mieszkańcom
gminy Laskowa
oraz gościom
odpoczywającym
w naszej pięknej okolicy,
pragnę z całego serca życzyć
zdrowych, spokojnych
i pełnych rodzinnego ciepła
Świąt Bożego Narodzenia
oraz
szczęśliwego
Nowego Roku 2011*

*Z wyrazami szacunku
Stanisława Niebylska*

Nowa Rada Gminy Laskowa

Przewodniczący Rady Gminy: Radna Ewa Pajor
Wiceprzewodniczący Rady Gminy:
Radna Elżbieta Zabrzeńska,
Radny Grzegorz Jan Grzegorzek

Skład osobowy Rady Gminy Laskowa:

1. Bukowiec Wincenty – 95 głosów
2. Czech Krzysztof – 195 gł.
3. Grzegorzek Grzegorz Jan – 118 gł.
4. Grzegorzek Grzegorz Piotr – 82 gł.
5. Kogutowicz Roman – 253 gł.
6. Pajor Ewa – 245 gł.
7. Piegza Stanisław – 124 gł.
8. Puch Tomasz – 149 gł.
9. Rosiek Jerzy – 140 gł.
10. Rosiek Stanisław – 217 gł.
11. Sajdak Krzysztof – 200 gł.
12. Szkarłat Stanisław – 91 gł.
13. Uryga Maria – 70 gł.
14. Zabrzeńska Elżbieta – 92 gł.
15. Zelek Stanisław – 236 gł.

Wyniki wyborów Wójta gminy Laskowa – 21.11.2010 rok (I tura)

Bukowiec Zofia - 455
Michura Paweł - 341
Niebylska Stanisława - 1725
Stach Piotr - 749
Stankiewicz Mieczysław – 279

Wyniki wyborów Wójta gminy Laskowa – 5.12.2010 rok (II tura)

Niebylska Stanisław – 1841 (70,86%)
Stach Piotr – 757 (29,14 %)

Czas na aktywność w Gminie Laskowa

Gminny Ośrodek Pomocy Społecznej w Laskowej, informuje, iż dobiega końca projekt realizowany przez tut. Ośrodek pt „**Czas na aktywność w gminie Laskowa**”. Projekt realizowany jest ze środków Europejskiego Funduszu Społecznego w ramach Programu Operacyjnego Kapitał Ludzki i ma na celu rozwój oraz podniesienie aktywności oraz mobilności społecznej osób korzystających ze świadczeń pomocy społecznej.

W obecnym roku udział w projekcie wzięło 13 osób, które zostały objęte kompleksowym i fachowym wsparciem mającym na celu wzrost poziomu aktywności zawodowej oraz społecznej. Uczestnicy projektu zostali objęci badaniami lekarskimi, treningiem kompetencji i umiejętności społecznej, treningiem pracy oraz w ramach podniesienia kwalifikacji zawodowych odbyli kurs zawodowy na przedstawiciela handlowego wraz z kursem prawa jazdy kat. "B". W kolejnym roku planujemy kontynuować realizację projektu i objąć wsparciem 17 nowych osób, dlatego zachęcamy wszystkie osoby niepracujące a korzystające z pomocy tut. Ośrodka, które chcą podnieść swoje kwalifikacje zawodowe oraz społeczne, do wzięcia udziału w Naszym projekcie. Wszystkie działania realizowane w projekcie są bezpłatne dla uczestników, koszty projektu ponoszone są ze środków EFS oraz budżetu państwa. Zainteresowanych wzięciem udziału w projekcie prosimy o kontakt z pracownikami socjalnymi tut. Ośrodka – tel. 18 33 33 025

Halina Potoniec
Kierownik GOPS w Laskowej

W dniu 14 grudnia 2010 roku odbyło się uroczyste Ślubowanie Wójta Gminy Laskowa Stanisławy Niebylskiej.

„Obejmując Urząd Wójta Gminy, uroczystie ślubuję, że dochowam wierności prawu, a powierzony mi urząd sprawować będę tylko dla dobra publicznego i pomyślności mieszkańców gminy. Tak mi dopomóż Bóg.”





Drodzy Mieszkańcy, z całego serca pragnę Wam podziękować za poparcie mojej kandydatury na stanowisko Wójta gminy Laskowa. Wybór dokonany przez Was, przyjmuję z dumą, ale i z pokorą. Dziękuję za każdy oddany głos, dziękuję za zaufanie jakim mnie obdarzyliście, za gest dobrej woli, za wsparcie w tym trudnym dla mnie okresie, dziękuję również za słowa krytyki, które często były dla mnie motywacją do jeszcze bardziej wytężonej pracy na rzecz naszej Gminy. Wybór mojej osoby na stanowisko Wójta daje mi możliwość realizacji wcześniej podjętych zamierzeń.

Pełniąc funkcję Wójta w ostatniej kadencji doskonale poznałam potrzeby oraz potencjał każdego sołectwa. Zdobytą wiedzę i doświadczenie będę starała się jak najlepiej wykorzystać, aby nasza Gmina dalej prężnie się rozwijała.

Zdaję sobie sprawę, że funkcja Wójta to funkcja służebna, dlatego też zapewniam Państwa, że drzwi mojego gabinetu zawsze są otwarte dla każdego z Was, chcę łączyć a nie dzielić, deklaruje chęć współpracy z każdym, komu zależy na dobru naszej Gminy.

Jeszcze raz dziękuję wszystkim, którzy wzięli udział w wyborach samorządowych, szczególnie dziękuję wszystkim osobom, które oddały na mnie swój głos oraz rekomendowanych przeze mnie kandydatów do Rady Gminy.

*Stanisława Niebylska
Wójt Gminy laskowa*

Proszę przyjąć słowa podziękowania za poparcie mojej kandydatury na stanowisko Radnej Rady Gminy Laskowa. Obiecuję, że nie zawiodę Państwa zaufania, poświęcę wszystkie moje siły i czas aby pracować jak najefektywniej, będę się starać aby moja praca przyniosła jak najlepsze rezultaty. Jako Przewodnicząca Rady Gminy Laskowa, będę zabiegała o dobrą współpracę Rady z Panią Wójt. Głęboko wierzę, że ta Rada będzie silna, będzie Radą dla której dobra przyszłość Gminy i jej mieszkańców jest wartością najwyższą.

*Z okazji zbliżających się Świąt Bożego Narodzenia Życzę Państwu dużo zdrowia, pogody ducha, samych radosnych chwil spędzonych w rodzinnym gronie.
A w Nowym Roku 2011 wiele sukcesów w życiu prywatnym i zawodowym.*

*Ewa Pajor
Przewodnicząca Rady Gminy Laskowa*



Pragnę serdecznie podziękować Wszystkim Wyborcom, którzy w tegorocznych wyborach poparli moją kandydaturę na Radną Rady Powiatu Limanowskiego z listy KWW Działajmy Wspólnie.

Dołożę wszelkich starań aby nie zawieść Państwa zaufania, obiecuję uczciwą i solidną pracę na rzecz mieszkańców gminy Laskowa i całego powiatu limanowskiego. Jeszcze raz z głębi serca dziękuję, za okazane już raz poparcie.

Korzystając z okazji pragnę Państwu życzyć zdrowych i spokojnych Świąt Bożego Narodzenia oraz szczęśliwego Nowego Roku 2011.

*Jolanta Grzegorzek
Radna Rady Powiatu Limanowskiego*

Sukcesy mieszkańców Gminy Laskowa

W dniach 13 i 14 listopada w Krakowie odbył się VIII Małopolski Przegląd Pieśni Patriotycznej pod hasłem „Polonia Semper Fidelis”. W kategorii solistów pierwsze miejsce zdobyła Sylwia Zelek (mieszkanca Zmiałej), której akompaniował zespół „Consonans”.

W XXXVI Festiwalu Folklorystycznym „Limanowska Słaza”, zorganizowanym w dniach od 4 – 7 listopada 2010 roku, kapela regionalna „LASKOWIOKI” zajęła pierwsze miejsce w kategorii: muzyka ludowa.

W kategorii gawędy ludowe, również pierwsze miejsce w w/w konkursie zajęła Pani Wanda Majerska.

W dniu 11 listopada 2010 roku Pan Wincenty Bukowiec z Krosnej podczas 15 Biegu Sokolów organizowanego z okazji Święta Niepodległości w Tarnowie w kategorii wiekowej 50 latków zwyciężył zajmując I miejsce.

Gratulujemy!!!

Nasza suska sechłońska dołączyła do listy ponad 900 oryginalnych, tradycyjnych produktów chronionych w UE

Suska Sechłońska na mocy rozporządzenia Komisji (UE) nr 897/2010 z dnia 8 października 2010 roku została wpisana do rejestru chronionych nazw pochodzenia i chronionych oznaczeń geograficznych. Nazwa tego produktu stała się zastrzeżona w całej Unii Europejskiej, oznacza to, że suska sechłońska może być wytwarzana tylko na obszarze, którego granice określono są w wniosku o rejestrację tj. Iwkowa, Laskowa, Łososina Dolna i Żegocina i według specjalnej receptury.

Inwestycje zakończone w terminie październik – grudzień 2010r.



1. Budowa kompleksu sportowego w Laskowej w ramach programu „Moje boisko – Orlik 2012”

Budowa kompleksu sportowego w Laskowej w ramach programu „Moje boisko – Orlik 2012” obejmowała wykonanie:

- boiska do piłki nożnej o nawierzchni syntetycznej ze sztucznej trawy na podbudowie dynamicznej (wymiary boiska 62 m x 30 m, pole do gry 56 m x 26 m),
- boiska wielofunkcyjnego do gry w piłkę ręczną, kosza, siatkówkę oraz tenisa o nawierzchni poliuretanowej na podbudowie dynamicznej (wymiary 50 m x 30 m),
- systemu drenażu i odwodnienia powierzchniowego boisk,
- ogrodzenia kompleksu boisk,
- oświetlenia kompleksu boisk.

Wartość inwestycji – 1.026.544,83 w tym:

- dokumentacja proj. kosztorysowa – 18.940,00
- roboty budowlane – 988.840,00
- nadzór inwestorski – 14.832,60
- przyłączenie do sieci – 3.700,43
- promocja – 231,80

Źródła finansowania:

- dotacja z Urzędu Wojewódzkiego – 326.317,00
- dotacja z budżetu państwa- 479.000,00
- środki własne - 221.227,83

Wykonawca robót – „BUJAKOWSKI” sp. z o. o. ul. Wspólna 13, 30-654 Kraków



2. Adaptacja pomieszczeń II kondygnacji ŚDS w Ujanowicach

Adaptacja pomieszczeń II kondygnacji ŚDS w Ujanowicach obejmowała:

- roboty rozbiórkowe, murowe, tynkarskie,
- wymianę stolarki okiennej i drzwiowej,
- ocieplenie stropu, klatki schodowej w części strychu,
- adaptacji łazienki,
- wykonanie posadzek, instalacji co, i wod. – kan., hydrantów na każdej kondygnacji, instalacji elektrycznej, oświetlenia awaryjnego,
- oznakowania p. poż. i wyposażenie w gaśnice.

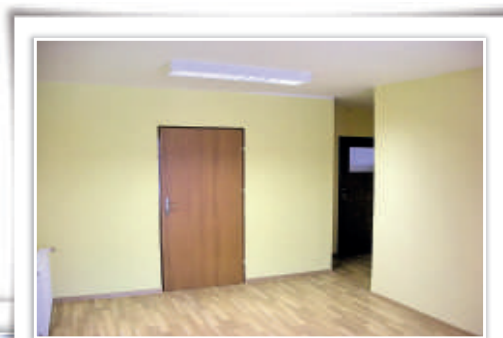
Wartość zadania – 108.605,06 w tym:

- roboty budowlane – 107.000,06
- nadzór inwestorski – 1.605,00

Źródła finansowania:

- dotacja celowa z Urzędu Woj. – 77.000,00
- środki własne – 31.605,06

Wykonawca robót – Zakład Remontowo Budowlany” BUDOLEX”, Stanisław Oleksy 34-603 Ujanowice



Zakończone inwestycje drogowe

W ramach zadania pn.: "Odbudowa Infrastruktury drogowej – mostowej na terenie gminy Laskowa w ramach otrzymanej promesy na usuwanie skutków klęsk żywiołowych" w okresie październik – grudzień 2010 roku zakończono realizację następujących inwestycji:

- 1) Odbudowa filara oraz ubezpieczeń mostu na rzece Łososina w ciągu drogi gminnej „Jaworzna - Mordarka” w m. Jaworzna - 431.885,06 zł
- 2) Odbudowa ubezpieczeń mostu na rzece Łososina w ciągu drogi gminnej „Krosna - Żmiąca” w m. Strzeszyce - 90.920,50 zł
- 3) Odbudowa ubezpieczeń mostu na rzece Łososina w ciągu drogi gminnej „Laskowa - Mordarka” w m. Laskowa - 56.327,40 zł

- 4) Odbudowa ubezpieczeń mostku na potoku Żmiąca w ciągu drogi gminnej „Pietrówka” w m. Żmiąca - 51.924,18 zł
- 5) Odbudowa drogi gminnej "Kamionka Mała - Rozdziele" w m. Kamionka Mała w km 0+150 – 0+45 - 152.670,07 zł
- 6) Odbudowa drogi gminnej „Krosna – Żmiąca” w m. Krosna w km 1+050 – 1+200 - 149.908,72 zł
- 7) Odbudowa drogi gminnej „Krosna – Żmiąca” w m. Żmiąca w km 4+150 – 4+190 - 82.805,30 zł
- 8) Odbudowa drogi gminnej „Brzezcie – Dzioł” w m. Krosna w km 0+700 – 0+800 - 57.464,68 zł

INFORMACJA O POSTĘPOWANIACH O UDZIELENIE ZAMÓWIENIA PUBLICZNEGO

1. **Kompleksowe zimowe utrzymanie dróg gminnych w sezonie zimowym 2010 /2011.** Postępowanie przetargowe z dnia 18 października 2010 r. Wpłynęły 2 oferty. Najkorzystniejszą ofertę złożyła *Spółdzielnia Kółek Rolniczych, Ujanowice*, - cena oferty - 1 177.00 zł brutto za utrzymanie 1 km drogi za 1 miesiąc
2. **Odbudowa drogi "Ptaszkówka - Do Stańdy" w km 0+000 - 0+200 w miejscowości Laskowa.** Postępowanie przetargowe z dnia 25 października 2010 r. Wpłynęła 1 oferta złożona przez *Spółdzielnię Kółek Rolniczych, Ujanowice* - cena oferty - 76 201,20 zł brutto
3. **Odbudowa drogi "Michalakówka" w km 0+000 - 0+200 w miejscowości Laskowa.** Postępowanie przetargowe z dnia 25 października 2010 r. Wpłynęła 1 oferta złożona przez *Spółdzielnię Kółek Rolniczych, Ujanowice*, - cena oferty - 83 191,80 zł brutto
4. **Zagospodarowanie i zwiększenie dostępności do atrakcyjnych miejsc Gminy Laskowa poprzez modernizację placu w Laskowej GOK - etap I.** Postępowanie przetargowe z dnia 28 października 2010 r. Wpłynęło 5 ofert. Najkorzystniejszą ofertę złożyła firma *Bujakowski Sp. z o.o., ul. Wspólna 13, Kraków* - cena oferty – 73.449,18 zł brutto
5. **Usuwanie szkód powodziowych w infrastrukturze drogowej na terenie gminy. Postępowanie prowadzone w trybie negocjacji bez ogłoszenia.** Postępowanie wszczęto w dniu 03 listopada 2010 r. zapraszając do negocjacji 5 Wykonawców.
W dniu 04 listopada 2010 r. zaproszono do złożenia oferty *Zakład Melioracyjno-Budowlany „WIR” sp. j., ul. Z. Augusta 12, Limanowa* - cena oferty - . 301 504.18 zł brutto

Aktualności Stowarzyszenia „Na Śliwkowym Szlaku”

I. W grudniu br. Stowarzyszenie rozpoczyna realizację projektu z działania 421 „Wdrażanie projektów współpracy”. Dzięki porozumieniu, które zostało podpisane 10 listopada z lokalnymi grupami działania z terenu Małopolski: Pogórzańskim Stowarzyszeniem Rozwoju (gminy: Gromnik, Ryglice, Rzepiennik Strzyżewski, Szerzyny, Tuchów), Stowarzyszeniem „Kwartet na Przedgórzu” (gminy: Borzęcin, Brzesko, Dębno, Radłów), Stowarzyszeniem „Zielony Pierścień Tarnowa” (gminy: Lisia Góra, Skrzyszów, Tarnów, Wietrzychowice, Żabno) oraz Lokalną Grupą Działania „Dunajec – Biała” (gminy: Ciężkowice, Pleśna, Wojnicz, Zakliczyn). „Wschodnia Małopolska na rowerze” to przedsięwzięcie polegające m.in. na opracowaniu oraz wydaniu pięciu map z trasami rowerowymi łączącymi lokalne zasoby kulturowe, turystyczne i przyrodnicze obszaru wspomnianych gmin. Na początku 2011 roku rozpocznie się również realizacja międzynarodowego projektu „PAT” – Śliwkowy Obszar Turystyczny.

II. 8 października ukazało się rozporządzenie Komisji Europejskiej (nr 897/2010), na podstawie którego „suska sechlońska” (śliwka węgierka o wędzonym smaku, pomarszczonej skórce i miękkim, soczystym miąższu, suszona w tzw. suśniach, opalanych drewnem bukowym) została wpisana do unijnego rejestru Chronionych Oznaczeń Geograficznych (ChOG). Jeszcze do końca tego roku Stowarzyszenie w ramach promocji obszaru i produktu lokalnego weźmie udział w świątecznej edycji Wigilijnego Małopolskiego Festiwalu Smaku na Rynku Głównym w Krakowie oraz w Świątecznym Jarmarku Tradycji w Krzeszowicach. Na 2011 rok zaplanowana jest kontynuacja akcji „Spotkajmy się na ... Śliwkowym Szlaku”, współpraca z branżą gastronomiczną i handlową oraz z producentami rolno-spożywczymi (certyfikacja wybranych usług), udział w imprezach i targach turystycznych, wydanie śliwkowej książki kulinarnej i kolejnych materiałów promocyjnych, a także nawiązanie

współpracy z innymi obszarami śliwkowymi z terenu Polski. Najważniejsze zadanie, jakie czeka Stowarzyszenie w przyszłym roku, to koordynacja promocji obszaru Śliwkowego Szlaku pod kątem wykorzystania produktu lokalnego, czyli „suski sechlońskiej” oraz współpraca w tym zakresie z producentami, samorządami, instytucjami oraz organizacjami pozarządowymi.

III. W listopadzie br. zakończył się kolejny nabór wniosków w ramach działania 413 Wdrażanie lokalnych strategii rozwoju. Kolejne nabory przewidziane są w marcu 2011 roku. Limit środków na tzw. małe projekty wynosi 1 mln zł, na Różnicowanie w kierunku działalności nierolniczej 120 tys. zł i na Tworzenie i rozwój mikroprzedsiębiorstw 120 tys. zł. W okresie styczeń-luty 2011 w każdej gminie należącej do Stowarzyszenia zorganizowane zostaną szkolenia dla beneficjentów, podczas których omówione zostaną zasady przyznawania dotacji oraz wypełniania wniosków aplikacyjnych. **Szkolenie adresowane jest do mieszkańców gmin: rolników, przedsiębiorców, osób zamierzających podjąć działalność gospodarczą, przedstawicieli organizacji pozarządowych, parafii, jednostek organizacyjnych gminy. Szczegóły dotyczące szkoleń oraz poszczególnych programów podane będą na stronie internetowej Stowarzyszenia www.nasliwkowymszlaku.pl oraz w biurze: 14 68 44 549.**

Mieszkańcom Śliwkowego Szlaku, członkom Stowarzyszenia oraz wszystkim naszym sympatykom życzymy zdrowych i spokojnych Świąt Bożego Narodzenia oraz Nowego Roku.

W imieniu Biura i Zarządu Stowarzyszenia „Na Śliwkowym Szlaku”

Katarzyna Jasnos

STAWKI PODATKU OD ŚRODKÓW TRANSPORTOWYCH NA TERENIE GMINY LASKOWA

(od pojazdów określonych w art. 8 pkt 1, pkt 3, pkt 5, pkt 7)

Lp.	RODZAJ I DOPUSZCZALNA MASA CAŁKOWITA (DMC) POJAZDU SAMOCHODOWEGO	STAWKI PODATKU NA TERENIE GMINY na 2011 r. od 1 pojazdu w zł.
1.1	Samochód ciężarowy o DMC powyżej 3,5 tony do 5,5 tony włącznie	552,00
1.2	Samochód ciężarowy o DMC powyżej 5,5 tony do 9 ton włącznie	658,00
1.3	Samochód ciężarowy o DMC powyżej 9 ton i poniżej 12 ton	766,00
2.	Ciągnik siodłowy i balastowy o DMC zespołu pojazdów od 3,5 ton i poniżej 12 ton	906,00
3.	Przyczepa i naczepa o DMC zespołu pojazdów od 7 ton i poniżej 12 ton	286,00
4.1	Autobusy o liczbie miejsc do siedzenia mniej niż 16	432,00
4.2	Autobusy o liczbie miejsc do siedzenia nie mniej niż 16 i mniej niż 30	648,00
4.3	Autobusy z liczbą miejsc do siedzenia równą i wyższą niż 30	1512,00

STAWKI PODATKU OD ŚRODKÓW TRANSPORTOWYCH NA TERENIE GMINY LASKOWA

(od pojazdów określonych w art. 8 pkt 2)

Lp.	WYSZCZEGÓLNIENIE Liczba osi i dopuszczalna masa całkowita (DMC)	STAWKI PODATKU NA 2011 r. od 1 pojazdu w zł.	
		Zawieszenie osi pneumatyczne i uznane za równoważne	Inne systemy zawieszenia osi
1. Samochód ciężarowy o 2 osiach o DMC:			
1.1	nie mniej niż 12 ton i mniej niż 13 ton	972,00	1079,00
1.2	nie mniej niż 13 ton i mniej niż 14 ton	972,00	1079,00
1.3	nie mniej niż 14 ton i mniej niż 15 ton	972,00	1079,00
1.4	nie mniej niż 15 ton i więcej	972,00	1360,00
2. Samochód ciężarowy o 3 osiach o DMC:			
2.1	nie mniej niż 12 ton i mniej niż 17 ton	972,00	1079,00
2.2	nie mniej niż 17 ton i mniej niż 19 ton	1079,00	1188,00
2.3	nie mniej niż 19 ton i mniej niż 21 ton	1079,00	1188,00
2.4	nie mniej niż 21 ton i mniej niż 23 tony	1512,00	1621,00
2.5	nie mniej niż 23 tony i mniej niż 25 ton	1512,00	1728,00
2.6	nie mniej niż 25 ton i więcej	1728,00	1836,00
3. Samochód ciężarowy o 4 osiach i więcej o DMC:			
3.1	nie mniej niż 12 ton i mniej niż 25 ton	1728,00	1836,00
3.2	nie mniej niż 25 ton i mniej niż 27 ton	1728,00	1836,00
3.3	nie mniej niż 27 ton i mniej niż 29 ton	1728,00	1836,00
3.4	nie mniej niż 29 ton i mniej niż 31 ton	1836,00	2571,00
3.5	nie mniej niż 31 ton i więcej	1943,00	2571,00

Odśnieżanie dróg na terenie Gminy Laskowa

Drugi powiatowe na terenie gminy Laskowa odśnieża Firma Sołtys z Pisarzowej tel. kont. 604 607 471

Baza Powiatowego Zarządu Dróg tel.: 18 33 72 381

Drugi gminne na terenie Gminy Laskowa odśnieża Firma SKR z Ujanowic nr kont. 18 33 34 001, tel. kom. 694 438 393 lub 694 438 392

Stawki za ścieki na 2011 rok

Miesięczna stawkę za 1 m³ ścieków wprowadzonych do urządzeń kanalizacyjnych Gminy Laskowa wynosi 1,32 netto + podatek VAT.

Stawka za 1 m³ ścieków przyjmowanych na punkt zrzutu przy oczyszczalni ścieków w Ujanowicach wynosi 0,77 zł. netto + podatek VAT.

Urząd Gminy Laskowa informuje, że w związku z rozbudową oczyszczalni ścieków w Ujanowicach nie będą przyjmowane ścieki do punktu zlewnego do dnia 30.11.2011r.

STAWKI PODATKU OD ŚRODKÓW TRANSPORTOWYCH NA TERENIE GMINY LASKOWA

(od pojazdów określonych w art. 8 pkt 4)

Lp.	WYSZCZEGÓLNIENIE Liczba osi i dopuszczalna masa całkowita (DMC) Zespołu pojazdów: ciągnik siodłowy + naczepa, ciągnik balastowy + przyczepa	STAWKI PODATKU NA 2011 r. od 1 pojazdu w zł.	
		Zawieszenie osi pneumatyczne i uznane za równoważne	Inne systemy zawieszenia osi
1. Ciągnik siodłowy lub balastowy o 2 osiach i DMC zespołu pojazdów: Ciągnik siodłowy + naczepa, ciągnik siodłowy + przyczepa			
1.1	nie mniej niż 12 ton i mniej niż 18 ton	757,00	864,00
1.2	nie mniej niż 18 ton i mniej niż 25 ton	757,00	864,00
1.3	nie mniej niż 25 ton i mniej niż 31 ton	757,00	993,00
1.4	nie mniej niż 31 ton i do 36 ton włącznie	1602,00	2023,00
1.5	powyżej 36 ton	1602,00	2173,00
2. Ciągnik siodłowy lub balastowy o 3 osiach i DMC zespołu pojazdów: Ciągnik siodłowy + naczepa, ciągnik siodłowy + przyczepa			
2.1	nie mniej niż 12 ton i do 36 ton włącznie	1350,00	1869,00
2.2	powyżej 36 ton i mniej niż 40 ton	1350,00	1869,00
2.3	nie mniej niż 40 ton i więcej	2078,00	2647,00

STAWKI PODATKU OD ŚRODKÓW TRANSPORTOWYCH NA TERENIE GMINY LASKOWA

(dla przyczep i naczep określonych w art. 8 pkt 6 ustawy)

Lp.	WYSZCZEGÓLNIENIE Liczba osi i dopuszczalna masa całkowita (DMC) zespołu pojazdów: naczepa, przyczepa + pojazd silnikowy	STAWKI PODATKU NA 2011 r. od 1 pojazdu w zł.	
		Zawieszenie osi pneumatyczne i uznane za równoważne	Inne systemy zawieszenia osi
1. Przyczepy i naczepy o jednej osi i DMC:			
1.1	nie mniej niż 12 ton i mniej niż 18 ton	324,00	357,00
1.2	nie mniej niż 18 ton i mniej niż 25 ton	324,00	357,00
1.3	nie mniej niż 25 ton i 36ton włącznie	357,00	605,00
1.4	powyżej 36 ton	432,00	605,00
2. Przyczepy i naczepy o dwóch osiach i DMC:			
2.1	nie mniej niż 12 ton i mniej niż 28 ton	324,00	432,00
2.2	nie mniej niż 28 ton i mniej niż 33 ton	668,00	919,00
2.3	nie mniej niż 33 ton i do 36 ton włącznie	919,00	1405,00
2.4	powyżej 36 ton i mniej niż 38 ton	919,00	1405,00
2.5	nie mniej niż 38 ton i powyżej	1241,00	1836,00
3. Przyczepy i naczepy o trzech osiach i DMC:			
3.1	nie mniej niż 12 ton i do 36 ton włącznie	820,00	1106,00
3.2	powyżej 36 ton i mniej niż 38 ton	820,00	1106,00
3.3	nie mniej niż 38 ton i powyżej	1106,00	1477,00

Stawka podatku leśnego na 2011 rok

Rada Gminy Laskowa obniżyła kwotę stanowiącą średnią cenę sprzedaży drewna obliczoną według średniej ceny drewna uzyskanej przez nadleśnictwo za pierwsze trzy kwartały 2010 r. z kwoty **1154,65 zł. za 1 m³ do kwoty 128,00 zł. za 1 m³** przyjmowaną jako podstawa obliczenia podatku leśnego na obszarze Gminy Laskowa.

Stawki podatku od nieruchomości na 2011 rok

1) Od gruntów:

- związanych z prowadzeniem działalności gospodarczej, bez względu na sposób zakwalifikowania w ewidencji gruntów i budynków **0,47 zł.** od 1 m² powierzchni,
- pod jeziorami, zajętych na zbiorniki wodne retencyjne lub elektrowni wodnych **4,15 zł.** od 1 ha powierzchni,
- pozostałych, w tym zajętych na prowadzenie odpłatnej statutowej działalności pożytku publicznego przez organizacje pożytku publicznego **0,13 zł.** od 1 m² powierzchni,

2) Od budynków lub ich części:

- mieszkalnych **0,26 zł.** od 1 m² powierzchni użytkowej,
 - związanych z prowadzeniem działalności gospodarczej oraz od budynków mieszkalnych lub ich części zajętych na prowadzenie działalności gospodarczej **14,69 zł.** od 1 m² powierzchni użytkowej,
 - zajęte na prowadzenie działalności gospodarczej w zakresie obrotu kwalifikowanym materiałem siewnym **9,82 zł.** od 1 m² powierzchni użytkowej,
 - zajętych na prowadzenie działalności gospodarczej w zakresie udzielenia świadczeń zdrowotnych **4,17 zł.** od 1 m² powierzchni użytkowej,
 - pozostałych, w tym zajętych na prowadzenie odpłatnej statutowej działalności pożytku publicznego przez organizacje pożytku publicznego **7,06 zł.** od 1 m² powierzchni użytkowej,
- 3) Od budowli lub ich części związanych z prowadzeniem działalności gospodarczej – 2 % wartości określonej na podstawie art. 4 ust. 1 pkt 3 i ust. 3-7 ustawy o podatkach i opłatach lokalnych.

XIII Rajd Turystyczny „Jak Oni w 1914...” Szlakami Cmentarzy Wojennych z I Wojny Światowej.

W dniu 10 listopada 2010 r., 18 grup młodzieży (ok. 200 osób), ze szkół podstawowych, gimnazjów oraz liceów powiatu limanowskiego i bocheńskiego wyruszyło na trasy rajdu po cmentarzach z I Wojny Światowej.

W CKSiT w Żegocinie dnia 10.XI.2010 roku, uczestnicy Rajdu oraz zaproszeni goście, zebrali się na uroczystej wieczornicy, której celem było uczczenie pamięci poległych żołnierzy w 92 rocznicę Odzyskania Niepodległości, uświetniając ją śpiewem pieśni patriotycznych oraz recytacją poezji patriotycznej.

Grupy rajdowe przygotowały wiązanki, które w drugi dzień rajdu składali na Cmentarzu w Kamionce Małej „Jastrząbce”, w czasie uroczystej Mszy Świętej, którą koncelebrowali: ks. Stanisław Węgrzyn – proboszcz z Kamionki Małej, ks. Andrzej Wanat – proboszcz Parafii Laskowa, ks. Feliks Kwilas



– proboszcz z Krosnej oraz wikariusz z Ujanowic, ks. Stanisław Majkrzak. W uroczystej Mszy Świętej udział wzięli: Pani Wójt Gminy Laskowa - Stanisława Niebylska, przedstawiciele samorządu Gminy Żegocina oraz zaproszeni goście.

*Grażyna Prusak
Biblioteka Publiczna w Laskowej*

Złote Gody w gminie Laskowa

W dniu 27 października 2010 roku w budynku Gminnego Ośrodka Kultury Sportu i Turystyki w Laskowej, odbyła się uroczystość wręczenia medali małżonkom, którzy przeżyli wspólnie 50 lat i doczekali się „Złotych Godów”. Medale „Za Długoletnie Pożycie Mażeńskie” w imieniu Prezydenta RP wręczyła Pani Stanisława Niebylska Wójt Gminy Laskowa i Piotr Stach Przewodniczący Rady

Gminy Laskowa. Podczas uroczystości koncertowała Kapela „Laskowiaki”

Jubilaci 2010 roku:

Biernacik Stanisław i Maria
Bukowiec Józef i Zofia
Grzegorzek Władysław i Stefania
Jajeńnica Stanisław i Rozalia
Mól Stanisław i Małgorzata

Pajor Władysław i Maria
Pławecki Stanisław i Irena
Pytel Władysław i Irena
Stach Franciszek i Genowefa
Uryga Piotr i Stanisława
Wesołowski Eugeniusz
i Krystyna
Wróbel Ferdynand i Krystyna
Zelek Stanisław i Józefa





Boże Narodzenie – wspomnienia i refleksja

*Dziecięce oczęta Święta dostrzegają,
kiedy skrzyło drzewko – wisząc u powały.
W błyszczące papierki ubrane orzechy,
w okienku migają spod bielutkiej strzechy.
Słońce blask swój kładło na wiszących jabłkach,
promyczkiem ślizgało po pachnących ciastkach.
Pocięte ziemniaki w kolorach papierków
przystrajały drzewko – nie było cukierków ...
Bibułkowe aniołki gałązki obsiadły,
zaś w świetle księżycy – bielusienki – bladły.
A nie było prądu, żeby im przyświecić
i lampę zgaszono by naftę oszczędzić.
Za oknem cud natury, srebrzyste pagórki
drzewa w szatach białych skrzyły pod oczami.
Kolędnicy z gwiazdą zeszli z tamtej górki,
by za chwilę małą – kolędować z nami.
Chaty nędzne – lecz bogato – grzmiały kolędami!!!
I jakoby to wsze piękno śpiewało też z nami.
I „kolana mamy” - na nich się siedziało,
gdzie mamine serce rytm wystukiwało ...
Mówił tato z mamą - śpiewaj moja droga,
wszak ta śpiewna radość płynie wprost do Boga!
Gdy zima pierzynką otula nam ziemię,
Chrystus się narodził zbawić „ludzkie plemię”
On biedny, zziębnięty, zwierzęta go grzały ...
Nie w pałacach lecz wśród stajni leżał Jezus mały.
Tam nad Nim czuwali: Józef i Panienska,
I stąd nauka dla nas, oto sprawa święta!
Zaś w tym świetle – jakże blednie – strona materialna,
gdy wartością niezbywalną jest strona moralna ...
Cóż z bogactwa gdy to wszystko musimy zostawić,
Jedno życie tylko mamy – ważne – by się zbawić.*

W. Majerska